



Breve Informe de Situación Socio Sanitaria

Localidad: Juncal

Sala de situación del Ministerio de salud

Gobernador: Dr. Hermes Binner

Ministro de salud: Dr. Miguel Ángel Cappiello

Secretario de salud: Dr. Miguel González

Directora Provincial de Planificación, Control de Gestión y Estadísticas: Dra. Raquel Musso

Directora Provincial de Promoción y Prevención de la Salud: Dra. Andrea Uboldi.

Coordinación de Información Estadística: Lic. Cristian Godoy

Coordinación de Información Epidemiológica: Lic. Cecilia Moyano

Equipo de Sala de situación: Dra. Sonia Muro, Lic. Valeria Bartolomé, Dra. Gabriela O'Toole, Tec. María Elisabet Marín Bazán, Sr. Hernán Escobar, Lic. Luciana Vidal, Tec. María Luz Torres, Sra. María Sol Panozzo, Sra. Mónica Sutter, Sr. Pablo Flores, Sra. Paula Olivera, Sr. Rodrigo Negri, Sra. Sandra Moreno, Dr. Juan Herrmann.

Santa Fe, Febrero 2012

Contenido

CARACTERIZACIÓN SOCIO DEMOGRÁFICA.....	3
1. Ubicación geográfica.....	3
2. Población.....	3
3. Obra Social.....	5
4. Necesidades Básicas Insatisfechas (NBI)	6
ANÁLISIS DE INTERNACIONES HOSPITALARIAS DEL AÑO 2009	7
1. Análisis de las internaciones de residentes de Juncal ocurridos en efectores públicos de la provincia.	7
PRODUCCIÓN DE CONSULTAS DEL SERVICIO LOCAL: Centro de Salud Juncal.....	10
NOTIFICACIÓN AL SISTEMA NACIONAL DE VIGILANCIA EN SALUD	11
ANÁLISIS DE MUERTES DE RESIDENTES DE LA LOCALIDAD DE JUNCAL. AÑOS 2006-2010.....	12

CARACTERIZACIÓN SOCIO DEMOGRÁFICA

1. UBICACIÓN GEOGRÁFICA

La localidad de **Juncal** pertenece al Departamento Constitución, provincia de Santa Fe, República Argentina, y está situada a 208 km de la ciudad capital provincial de Santa Fe y a 120 km de Rosario, con acceso a la RN 178 km 49 (entre Pergamino y Las Rosas).

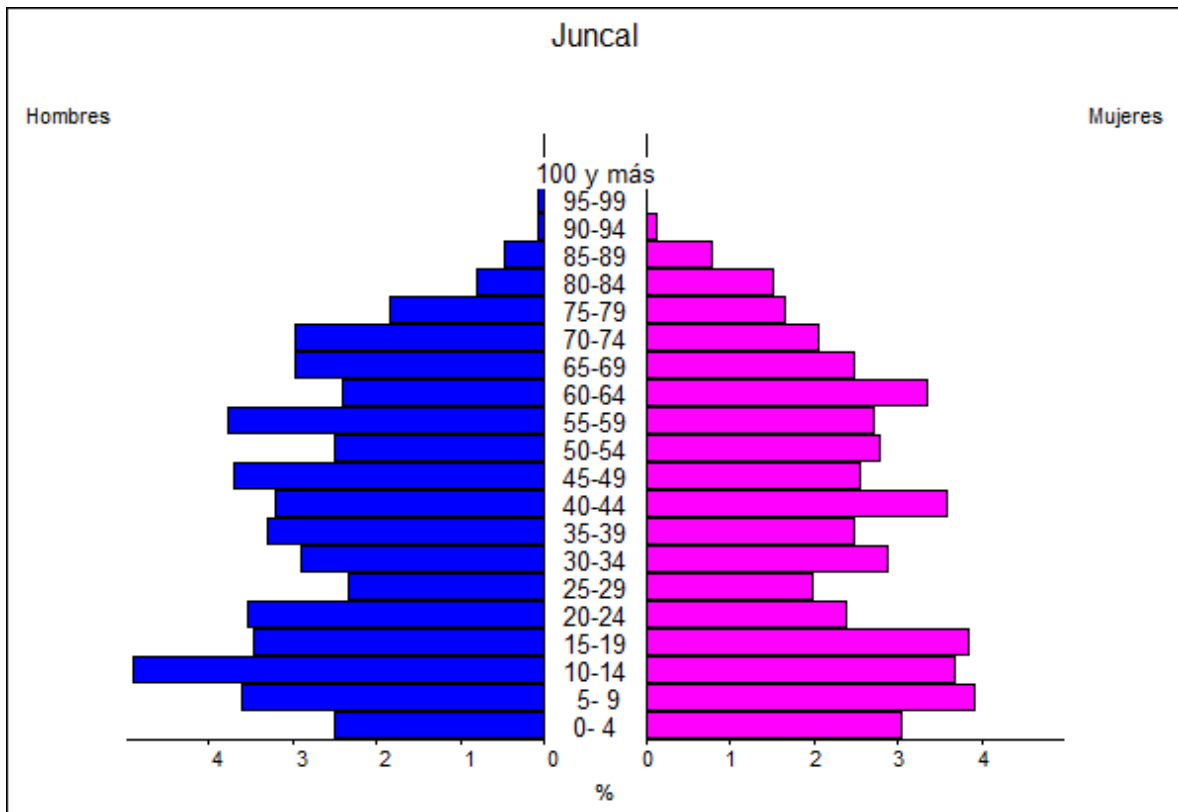
2. POBLACIÓN

Tabla nº 1: Proyección de población año 2010 basada en los datos censales del Censo Nacional de Población y Vivienda 2001

POBLACIÓN 2010			
EDAD	TOTAL	VARONES	MUJERES
0 año	10	3	7
1 a 4 años	59	28	31
5 a 9 años	94	45	49
10 a 14 años	107	61	46
15 a 19 años	91	43	48
20 a 24 años	74	44	30
25 a 29 años	54	29	25
30 a 34 años	72	36	36
35 a 39 años	72	41	31
40 a 44 años	84	40	45
45 a 49 años	78	46	32
50 a 54 años	66	31	35
55 a 59 años	81	47	34
60 a 64 años	72	30	42
65 a 69 años	68	37	31
70 a 74 años	63	37	26

POBLACIÓN 2010			
EDAD	TOTAL	VARONES	MUJERES
75 a 79 años	45	23	21
80 a 84 años	29	10	19
85 a 89 años	15	6	10
90 a 94 años	3	1	2
95 a 99 años	1	1	0
100 años y mas	0	0	0
JUNCAL	1.237	637	600

Gráfico nº 1: Proyección 2010 de la Pirámide Poblacional de la localidad de Juncal.



3. OBRA SOCIAL

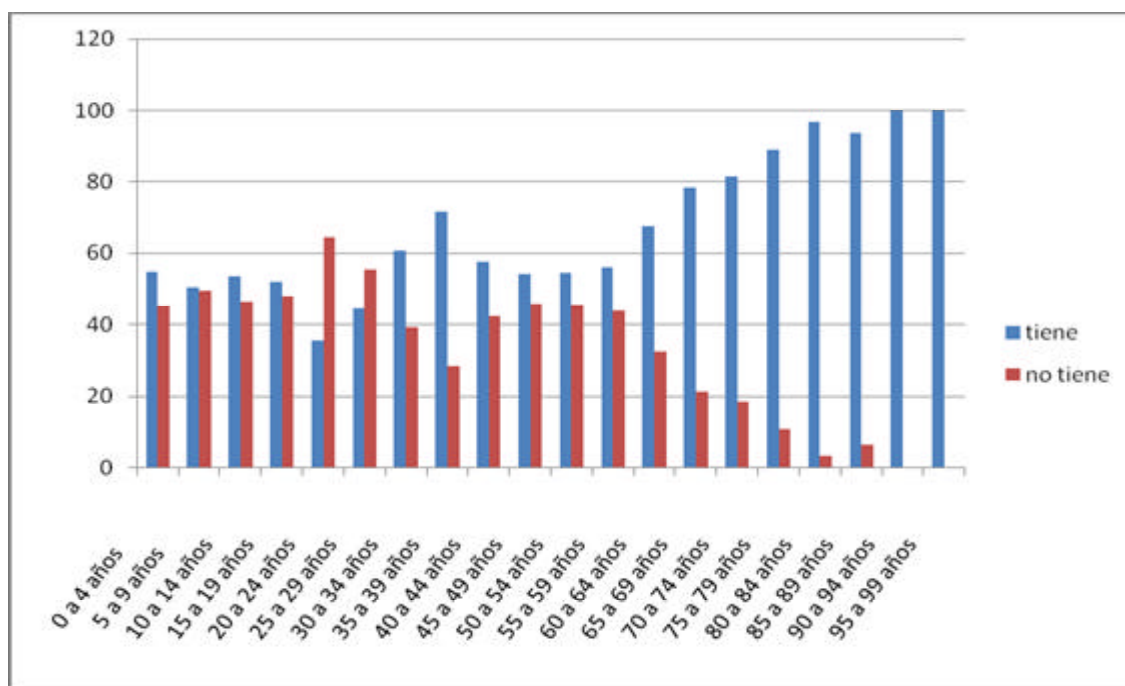
Para el análisis de la población según cobertura de Obra Social se analizaron los datos obtenidos del Censo Nacional de Población, Hogares y Viviendas realizado en el año 2001. Se obtuvo el número total de varones y mujeres con y sin Obra Social y el porcentaje que estos representan. Para un mejor análisis se dividieron los grupos etáreos en menores de 14 años (población infantil), entre 15 y 64 años (población adulta joven) y de 65 años y más (población adulta mayor).

Tabla nº 3: Cobertura de Obra Social por sexo y grupo etáreo.

Grupo de edad	Varones					Mujeres				
	Total	Tiene	%	No tiene	%	Total	Tiene	%	No tiene	%
0 a 14 años	141	70	49,65	71	50,35	137	77	56,20	60	43,80
15 a 64 años	399	215	53,88	184	46,12	369	212	57,45	157	42,55
65 y mas años	118	96	81,36	22	18,64	113	101	89,38	12	10,62
Total	658	381	57,90	277	42,10	619	390	63,00	229	37,00

FUENTE: INDEC - IPEC, Censo Nacional de Población, Hogares y Viviendas 2001.

Grafico N°1: Cobertura de Obra Social según grupo etáreo.



Para la localidad de Juncal se observa que del total de varones (658) el 57,90% tiene Obra Social, siendo las personas con 65 años o más el grupo etáreo con mayor cobertura (81,36%). Lo mismo ocurre con la población femenina; del total de mujeres (619) el 63% tiene Obra Social, siendo las personas con 65 años o más el grupo etáreo con mayor cobertura (89,38%).

4. NECESIDADES BÁSICAS INSATISFECHAS (NBI¹)

Para el análisis de la población con NBI se analizaron los datos obtenidos del Censo Nacional de Población, Hogares y Viviendas realizado en el año 2001. Se incluye la población censada en la calle.

Tabla nº 3: Población con NBI. Total y porcentaje.

P O B L A C I Ó N 2001		
TOTAL	Con NBI	%
1.277	142	11,1

FUENTE: INDEC - IPEC, Censo Nacional de Población, Hogares y Viviendas 2001.

Para la localidad de Juncal, en el año 2001, el 12,5% de la población poseía alguna NBI, lo que equivale a un total de 142 personas.

¹ La población con NBI es aquella que presenta al menos uno de los siguientes indicadores de privación:

NBI 1- Hacinamiento: población en hogares que tuvieran más de tres personas por cuarto.

NBI 2- Vivienda: población en hogares que habitaran en una vivienda de tipo inconveniente (pieza de inquilinato, vivienda precaria u otro tipo).

NBI 3 - Condiciones Sanitarias: población en hogares que no tuvieran ningún tipo de retrete.

NBI 4 - Asistencia Escolar: población en hogares que tuvieran algún niño en edad escolar que no asista a la escuela.

NBI 5 - Capacidad de Subsistencia: población en hogares que tuvieran 4 ó más personas por miembro ocupado y, además, cuyo jefe tuviera baja educación.

ANÁLISIS DE INTERNACIONES HOSPITALARIAS DEL AÑO 2009

Para el presente análisis se utilizó la información provista por el Sistema de Información del Ministerio de Salud (SIMS), en particular los informes de hospitalización (egresos hospitalarios) y de consultas generadas por el servicio local que se ingresaron en el sistema informático para el año 2009.

1. ANÁLISIS DE LAS INTERNACIONES DE RESIDENTES DE JUNCAL OCURRIDOS EN EFECTORES PÚBLICOS DE LA PROVINCIA.

Se analizaron las internaciones de residentes de juncal ocurridos en efectores públicos. En el año 2009 se internaron 32 personas en efectores públicos provinciales de los cuales solo se internó un menor de 15 años (una niña con diagnóstico de gastroenteritis).

Tabla nº 4: Distribución de Internaciones hospitalarios provinciales según pertenencia a Obra Social.

OBRA SOCIAL	TOTAL
NING.	25
OS	6
S/E	1
Total general	32

Tabla nº 6: Distribución de internaciones de internaciones por causas externas

CAUSA EXTERNA	DESCRIPCION	TOTAL
ACCIDENTES	PASAJERO(A) DE AUTOMOVIL LESIONADO(A) EN ACCIDENTE DE TRANSITO DEL AUTOMOVIL, SIN COLISION	1
	PERSONA LESIONADA EN ACCIDENTE DE TRANSITO, DE VEHICULO DE MOTOR NO ESPECIFICADO	1
LESION AUTOINFLIGIDAS	EFFECTOS ADVERSOS DE BENZODIAZEPINAS	1
SE IGNORA	EXPOSICION A FACTORES NO ESPECIFICADOS, (OCURRIDA) EN UN LUGAR NO ESPECIFICADO	1
TOTAL		4

Tabla nº 5: Distribución de internaciones según diagnóstico y lugar de internación

DIAGNÓSTICOS	ROSARIO HOSP CENTENARIO	ROSARIO HOSP PROVINCIAL	ALCOR TA SAMCO	VILLA CONSTITUCION SAMCO	TOTAL
ABORTO ESPONTANEO INCOMPLETO, SIN COMPLICACION			2		1
ABSCESO CUTANEO, FURUNCULO Y CARBUNCO DE GLUTEOS			1		1
ACCIDENTE VASCULAR ENCEFALICO AGUDO, NO ESPECIFICADO COMO HEMORRAGICO O ISQUEMICO			1		1
BRONQUITIS AGUDA DEBIDA A OTROS MICROORGANISMOS ESPECIFICADOS			1		1
CARDIOMIOPATIA DILATADA			1		1
COLICO RENAL, NO ESPECIFICADO			1		1
CUIDADOS POSTERIORES A LA EXTRACCION DE PLACA U OTRO DISPOSITIVO DE FIJACION INTERNA EN FRACTURA		1	1		2
DIABETES MELLITUS NO ESPECIFICADA, CON COMPLICACIONES NO ESPECIFICADAS			2		2
DIARREA Y GASTROENTERITIS DE PRESUNTO ORIGEN INFECCIOSO			1		1
ENVENENAMIENTO POR BENZODIAZEPINAS			1		1
FALSO TRABAJO DE PARTO ANTES DE LAS 37 SEMANAS COMPLETAS DE GESTACION			1		1
FIBRILACION Y ALETEO AURICULAR			1		1
FISTULA DEL TRACTO GENITAL FEMENINO A LA PIEL		1			1
FRACTURA DE LA DIAFISIS DE LA TIBIA				1	1
HEMATURIA, NO ESPECIFICADA	1				1
HERNIA VENTRAL SIN OBSTRUCCION NI GANGRENA				1	1

DIAGNÓSTICOS	ROSARIO HOSP CENTENAR IO	ROSARIO HOSP PROVINCIA L	ALCOR TA SAMCO	VILLA CONSTITUCI ON SAMCO	TOTAL
INFLUENZA CON OTRAS MANIFESTACIONES RESPIRATORIAS, VIRUS NO IDENTIFICADO			1		1
LUMBAGO CON CIATICA			3		3
NEUMONIA BACTERIANA, NO ESPECIFICADA		1	1		1
OTRAS COMPLICACIONES DE DISPOSITIVOS PROTESICOS, IMPLANTES E INJERTOS ORTOPEDICOS INTERNOS		1			1
OTROS DOLORES ABDOMINALES Y LOS NO ESPECIFICADOS			1		1
OTROS TRASTORNOS DEL PULMON (1		1
PARTO UNICO ESPONTANEO, SIN OTRA ESPECIFICACION			2		2
POLINEUROPATIA ALCOHOLICA			1		1
TRAUMATISMOS SUPERFICIALES MULTIPLES DEL TORAX			1		1
Total general	1	4	25	2	32

Fuente: SIMS 2009

PRODUCCIÓN DE CONSULTAS DEL SERVICIO LOCAL:

Centro de Salud Juncal

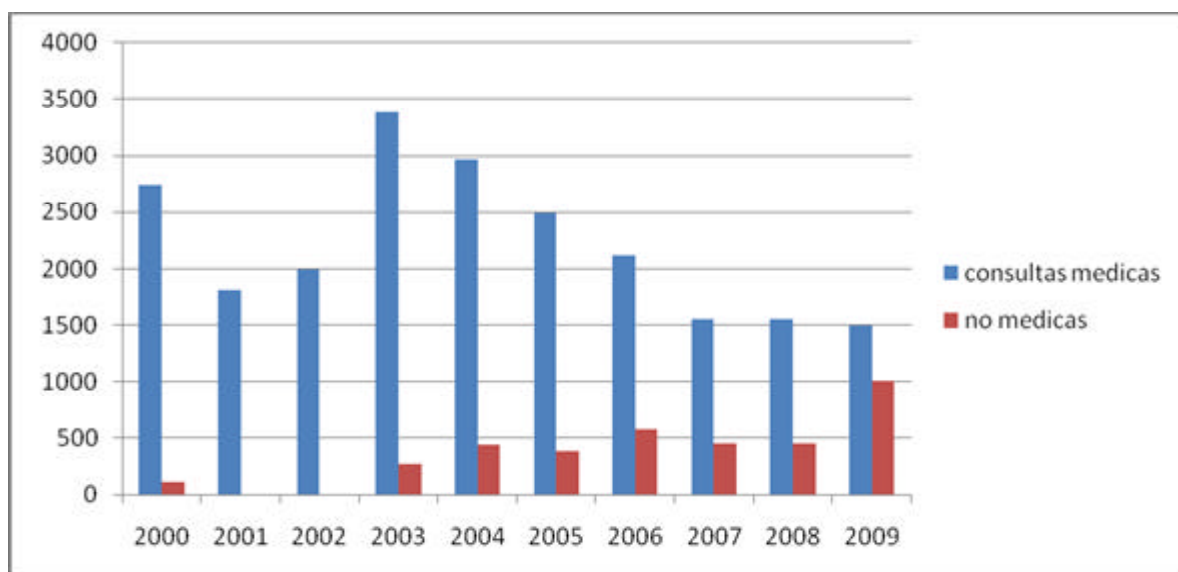
El Centro de Salud generó las siguientes consultas externas entre los años 2000 y 2009:

Tabla nº 6: Distribución de consultas externas, año 2000 a 2009.

Año	consultas medicas	no medicas	total
2000	2744	117	2861
2001	1813	0	1813
2002	1989	0	1989
2003	3389	274	3663
2004	2962	442	3404
2005	2496	391	2887
2006	2115	578	2693
2007	1555	453	2008
2008	1555	453	2008
2009	1497	1011	2508

Fuente: Sistema de Información del Ministerio de Salud (SIMS),

Grafico Nº2: Distribución de consultas externas, año 2000 a 2009.



NOTIFICACIÓN AL SISTEMA NACIONAL DE VIGILANCIA EN SALUD

A continuación se muestra la notificación del C2 al SNVS, para la localidad de Juncal de todas las semanas epidemiológicas del año 2011.

Tabla nº 7: Notificación Obligatoria de Eventos. Totales.

Evento de Notificación Obligatoria	Total
ACCIDENTES DEL HOGAR	1
ACCIDENTES SIN ESPECIFICAR	2
ACCIDENTES VIALES	0
BRONQUIOLITIS < 2 AÑOS	0
DENGUE AGRUPADO	0
DIARREAS	4
ENFERMEDAD TIPO INFLUENZA (ETI)	0
INTOXICACION POR OTROS TOXICOS	0
IRA INTERNADA (IRAG)	0
NEUMONIA	0
POLIOMIELITIS: PARALISIS FLACCIDA AGUDA < 15 AÑOS	0
RUBEOLA	0
RUBEOLA CONGENITA	0
SARAMPION	0
SUPURACION GENITAL NO GONOCOCCICA Y SIN ESPECIFICAR	0
TETANOS NEONATAL	0
VARICELA	0
INTOXICACION POR PESTICIDAS CLORADOS	0
INTOXICACION POR PESTICIDAS FOSFORADOS	0
SINDROME FEBRIL INESPECIFICO	0

FUENTE: SNVS 2011

ANÁLISIS DE MUERTES DE RESIDENTES DE LA LOCALIDAD DE JUNCAL. AÑOS 2006-2010

A continuación se presentan los datos de número de muertes de residentes en Juncal por grupos de edad, sexo para el quinquenio 2006-2010. Los datos fueron suministrados por la Dirección General de Estadística de Salud de la Provincia de Santa Fe.

Tabla No. 8: Muertes por grupo etario y causa de residentes en Juncal, años 2006 -2010.

GRUPO EDAD	CAUSAS								
	I	C	E	J	G	N	X-Y	R	A
	CARDIO - VASCULAR	TUMORES	ENDO-CRINAS	RESPIRA-TORIA	SISTEMA NERVIOSO	GENITO URINARIO	CAUSAS EXTERNA	SINTOMAS Y SIGNOS NO CLASIFICADOS	INFECCIOSAS
0 - 1					1				
20 - 24							1		
30 - 34			1				1		
45 - 49									
50 - 54		2							
55 - 59		1	1	1					
60 - 64		1	1						
65 - 69	2	3		2				1	
70 - 74	1	2	2			1		1	
75 - 79	5	3	2	3	1	1	1		
80 - 84	4	3	1	2					1
85 - 89	5	3			2	1			
90 - 94	3	1	1						
Total general	20	19	9	8	4	3	3	2	1

Fuente: Ministerio de Salud. Dirección Provincial de Planificación, Control de Gestión y Estadística. Dirección General de Estadística de Salud. Provincia de Santa Fe

Gráfico n°3: Distribución de muertes por sexo y grupo etáreo. Años 2006-2010

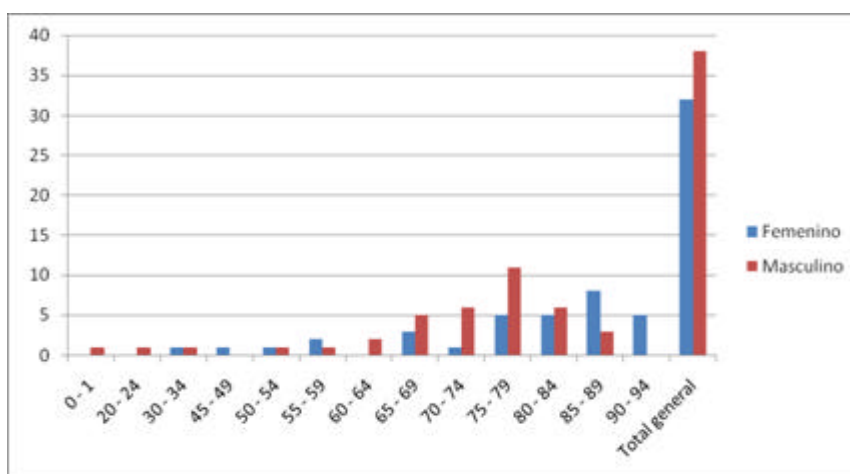


Gráfico n°4: Distribución de muertes por sexo y causa de muerte. Años 2006-2010

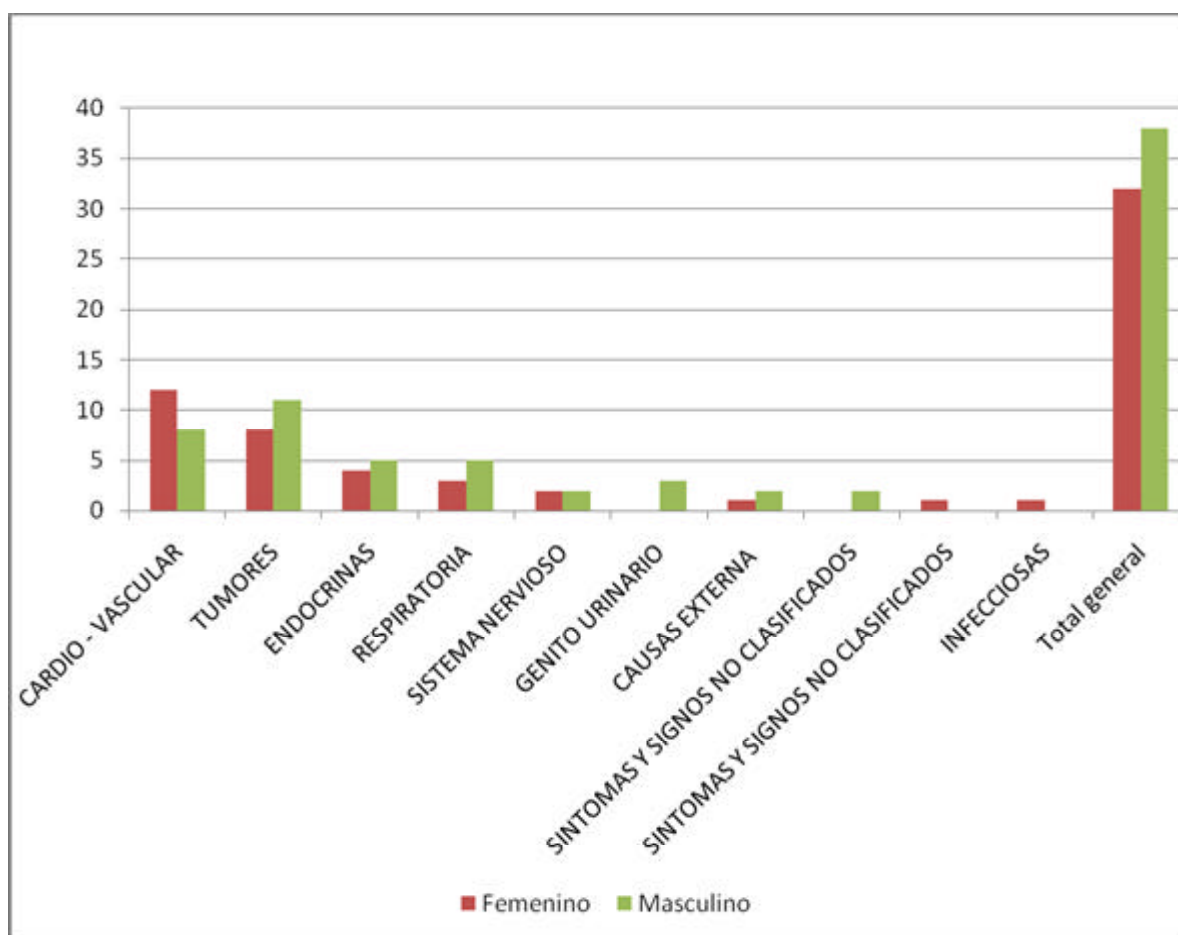


Tabla No. 9: Descripción de Causas de muerte por edad y sexo, años 2006-2010 (Fuente: Estadística Provincial)

	Año	Descripción de la Causa	Edad	Sexo
1	2006	CARDIOMIOPATIA DILATADA	83	Masculino
2	2006	DIABETES MELLITUS NO ESPECIFICADA, SIN MENCION DE COMPLICACION	62	Masculino
3	2006	ENFERMEDAD DE ALZHEIMER, NO ESPECIFICADA	88	Femenino
4	2006	ENFERMEDAD DE HODGKIN, NO ESPECIFICADA	50	Masculino
5	2006	ENFERMEDAD PULMONAR OBSTRUCTIVA CRONICA, NO ESPECIFICADA	78	Masculino
6	2006	EPILEPSIA, TIPO NO ESPECIFICADO	88	Femenino

	Año	Descripción de la Causa	Edad	Sexo
7	2006	INSUFICIENCIA CARDIACA, NO ESPECIFICADA	90	Femenino
8	2006	LEUCEMIA LINFOCITICA CRONICA	80	Masculino
9	2006	NEUMONIA, NO ESPECIFICADA	67	Masculino
10	2006	TUMOR MALIGNO DEL INTESTINO, PARTE NO ESPECIFICADA	92	Femenino
11	2007	ARRITMIA POR REENTRADA VENTRICULAR	66	Femenino
12	2007	ASMA, NO ESPECIFICADO	69	Masculino
13	2007	ATEROSCLEROSIS CEREBRAL	87	Femenino
14	2007	CARDIOMIOPATIA DILATADA	77	Femenino
15	2007	DIABETES MELLITUS ASOCIADA CON DESNUTRICION, SIN MENCION DE COMPLICACION	77	Masculino
16	2007	DIABETES MELLITUS NO ESPECIFICADA, CON COMPLICACIONES CIRCULATORIAS PERIFERICAS	92	Femenino
17	2007	DIABETES MELLITUS NO ESPECIFICADA, SIN MENCION DE COMPLICACION	71	Femenino
18	2007	ENFERMEDAD DE ALZHEIMER, NO ESPECIFICADA	77	Masculino
19	2007	ENFERMEDAD PULMONAR OBSTRUCTIVA CRONICA, NO ESPECIFICADA	84	Masculino
20	2007	EXPOSICION A FACTORES NO ESPECIFICADOS, (OCURRIDA) EN UN LUGAR NO ESPECIFICADO	78	Femenino
21	2007	INFARTO AGUDO DEL MIOCARDIO, SIN OTRA ESPECIFICACION	89	Femenino
22	2007	INFARTO CEREBRAL DEBIDO A TROMBOSIS DE ARTERIAS CEREBRALES	87	Femenino
23	2007	INSUFICIENCIA RENAL CRONICA, NO ESPECIFICADA	71	Masculino
24	2007	OTRAS CAUSAS MAL DEFINIDAS Y LAS NO ESPECIFICADAS DE MORTALIDAD	72	Masculino
25	2007	OTRAS ENFERMEDADES PULMONARES OBSTRUCTIVAS CRONICAS ESPECIFICADAS	82	Femenino
26	2007	TUMOR DE COMPORTAMIENTO INCIERTO O DESCONOCIDO DEL ENCEFALO, SUPRATENTORIAL	57	Femenino

	Año	Descripción de la Causa	Edad	Sexo
27	2007	TUMOR MALIGNO DE LOS BRONQUIOS O DEL PULMON, PARTE NO ESPECIFICADA	86	Masculino
28	2007	TUMOR MALIGNO DE SITIOS NO ESPECIFICADOS	83	Femenino
29	2007	TUMOR MALIGNO DE SITIOS NO ESPECIFICADOS	86	Femenino
30	2008	CARDIOMEGALIA	67	Femenino
31	2008	DIABETES MELLITUS NO ESPECIFICADA, CON COMPLICACIONES MULTIPLES	82	Masculino
32	2008	DIABETES MELLITUS NO ESPECIFICADA, CON COMPLICACIONES RENALES	36	Femenino
33	2008	FIBRILACION Y ALETEO AURICULAR	72	Masculino
34	2008	INSUFICIENCIA RENAL NO ESPECIFICADA	78	Masculino
35	2008	LESION AUTOINFLIGIDA INTENCIONALMENTE POR AHORCAMIENTO, ESTRANGULAMIENTO O SOFOCACION, EN UN LUGAR NO ESPECIFICADO	21	Masculino
36	2008	OTRAS FORMAS DE ENFERMEDAD ISQUEMICA AGUDA DEL CORAZON	80	Masculino
37	2008	OTROS CARCINOMAS ESPECIFICADOS DEL HIGADO	67	Masculino
38	2008	TUMOR MALIGNO DE LA MAMA, PARTE NO ESPECIFICADA	67	Femenino
39	2008	TUMOR MALIGNO DE LA PROSTATA	73	Masculino
40	2008	TUMOR MALIGNO DE LA PROSTATA	79	Masculino
41	2008	TUMOR MALIGNO DE LOS BRONQUIOS O DEL PULMON, PARTE NO ESPECIFICADA	75	Femenino
42	2008	TUMOR MALIGNO DE SITIOS NO ESPECIFICADOS	50	Femenino
43	2009	AHOGAMIENTO Y SUMERSION, DE INTENCION NO DETERMINADA, OCURRIDOS EN UN LUGAR NO ESPECIFICADO	33	Masculino
44	2009	DIABETES MELLITUS NO ESPECIFICADA, SIN MENCION DE COMPLICACION	72	Masculino
45	2009	ENFERMEDAD CARDIACA HIPERTENSIVA CON INSUFICIENCIA CARDIACA (CONGESTIVA)	88	Femenino

	Año	Descripción de la Causa	Edad	Sexo
46	2009	INFARTO CEREBRAL, NO ESPECIFICADO	88	Femenino
47	2009	INSUFICIENCIA CARDIACA CONGESTIVA	76	Masculino
48	2009	INSUFICIENCIA CARDIACA CONGESTIVA	76	Masculino
49	2009	INSUFICIENCIA CARDIACA CONGESTIVA	77	Masculino
50	2009	INSUFICIENCIA CARDIACA, NO ESPECIFICADA	92	Femenino
51	2009	INSUFICIENCIA RENAL CRONICA, NO ESPECIFICADA	85	Masculino
52	2009	MUERTE INSTANTANEA	69	Masculino
53	2009	OTRAS ENFERMEDADES CEREBROVASCULARES ESPECIFICADAS	77	Masculino
54	2009	OTROS TRASTORNOS DEL EQUILIBRIO DE LOS ELECTROLITOS Y DE LOS LIQUIDOS, NO CLASIFICADOS EN OTRA PARTE	59	Masculino
55	2009	SEPTICEMIA, NO ESPECIFICADA	81	Femenino
56	2009	TUMOR MALIGNO DEL INTESTINO, PARTE NO ESPECIFICADA	64	Masculino
57	2010	BRONQUITIS CRONICA NO ESPECIFICADA	75	Masculino
58	2010	CARDIOMEGALIA	93	Femenino
59	2010	DIABETES MELLITUS NO ESPECIFICADA, SIN MENCION DE COMPLICACION	77	Femenino
60	2010	ENCEFALOPATIA NO ESPECIFICADA	1	Masculino
61	2010	INSUFICIENCIA CARDIACA CONGESTIVA	80	Masculino
62	2010	NEUMONIA, NO ESPECIFICADA	57	Femenino
63	2010	NEUMONIA, NO ESPECIFICADA	79	Femenino
64	2010	OTRAS ENFERMEDADES CEREBROVASCULARES ESPECIFICADAS	84	Femenino
65	2010	OTRAS PANCREATITIS AGUDAS	46	Femenino
66	2010	TUMOR MALIGNO DE LA MAMA, PARTE NO ESPECIFICADA	80	Femenino
67	2010	TUMOR MALIGNO DE LA MAMA, PARTE NO ESPECIFICADA	86	Masculino
68	2010	TUMOR MALIGNO DEL COLON, PARTE NO ESPECIFICADA	72	Masculino
69	2010	TUMOR MALIGNO DEL COLON, PARTE NO ESPECIFICADA	75	Masculino

	Año	Descripción de la Causa	Edad	Sexo
70	2010	TUMOR MALIGNO DEL INTESTINO, PARTE NO ESPECIFICADA	66	Masculino

Fuente: Ministerio de Salud. Dirección Provincial de Planificación, Control de Gestión y Estadística.
Dirección General de Estadística de Salud. Provincia de Santa Fe